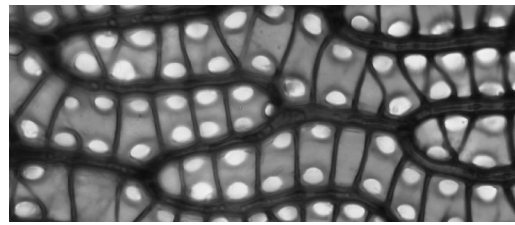


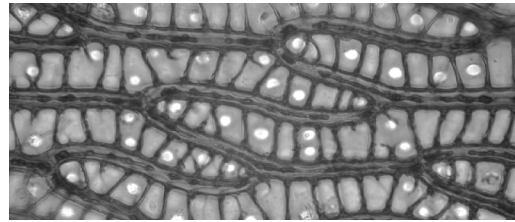
mig, elliptisch bis trapezförmig

Hyaline cells of the branch leaves commonly with numerous small ringed pores or pseudopores along the commissures giving a bead-like appearance, photosynthetic cells of the branch leaves in section barrel-shaped, truncate-elliptic to trapezoidal **Sektion Subsecunda**



- Hyalocyten der Astblätter mit wenigen bis ziemlich zahlreichen Poren, aber diese nicht perlschnurartig angeordnet; Chlorocyten der Astblätter im Querschnitt ± dreieckig, auf der konvexen Seite am breitesten, oder tönncchenförmig

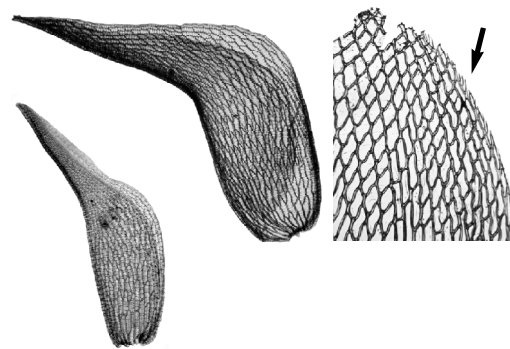
Hyaline cells of branch leaves with single to rather numerous pores, but not bead-like, photosynthetic cells in section ± triangular, broadest on the convex (abaxial) surface, or barrel-shaped **6**



6 Astblätter in trockenem Zustand aus eiförmigem Grund ± sparrig zurückgekrümmt, nicht wellig; Stammblätter zungenförmig, mit dünnem Saum nur gegen die Basis, Kontaktzone zwischen Hyalo- und Chlorocyten häufig fein papillös

Branch leaves when dry, from a broad base more or less squarrose, not undulate, stem leaves lingulate, with a narrow border only towards the leaf base, green cells sometimes with faint papillae on their exterior walls

..... **Sektion Squarrosa**



- Astblätter in trockenem Zustand ± wellig, in eine ± lange Spitze ausgezogen, Stammblätter mit einem mehrreihigen Saum verlängerter Zellen. Kontaktzone zwischen Hyalo- und Chlorocyten glatt

Branch leaves in dry state ± undulate, tapered to a narrow, sharp or only weakly cut-off tip, stem leaves with a multilayered border of elongated cells, exterior wall of green cells smooth

..... **Sektion Cuspidata**

